

Numer P/25/085666

Miejscowość Słupsk

Data 27-10-2025

**WARUNKI PRZYŁĄCZENIA**  
**DO SIECI ELEKTROENERGETYCZNEJ ENERGA-OPERATOR SA**  
Oddział w Koszalinie

## 1. Przyłączany obiekt:

Nazwa: 4 domki letniskowe oraz budynek gospodarczy

Adres (Nr działki): Jezierzany, ul. -  
gm. Postomino, działka numer 188/29

## 2. Grupa przyłączeniowa: grupa IV

## 3. Moc przyłączeniowa: 50 kW

## 4. Miejsce przyłączenia:

GPZ - GPZ PIENKOWO [02000]

Linia 15 kV PIENKOWO - JAROSŁAWIEC [02000-101]

Stacja SN/nn JEZIERZANY ŁĄKI [01-0282]

Obwód nn Obwód 100 - kierunek ZL-1/1 T nr 101 [100]

Obiekt Obwód [nn] Obwód 100 - kierunek ZL-1/1 T nr 101 [100]

## 5. Miejsce dostarczania energii elektrycznej:

zaciski odejściowe przekładników prądowych w kierunku instalacji przyłączanej;

## 6. Rodzaj przyłącza: kablowe

## 7. Zakres prac niezbędnych do realizacji przyłączenia oraz wymagania w zakresie wyposażenia niezbędnego do współpracy z siecią:

## 7.1. Zakres inwestycji realizowanych przez ENERGA-OPERATOR SA

## 7.1.1. Urządzenia WN i SN:

-

## 7.1.2. Stacja transformatorowa:

-

## 7.1.3. Urządzenia nn:

- na granicy przedmiotowej działki zabudować złącze kablowo-pomiarowe z miejscem na układ pomiarowy półpośredni, które zasilić kablem YAKXS o przekroju 4x240mm<sup>2</sup> od złącza licznikowego nr Z5608844 usyt. na granicy działek nr 179/54 oraz 179/55 (odległość około 120m).

## 7.1.4. Wyposażenie urządzeń, instalacji lub sieci, niezbędne do współpracy z siecią, do której instalacje lub sieci są przyłączane:

-

## 7.1.5. Zabezpieczenie sieci przed zakłóceniami elektrycznymi powodowanymi przez urządzenia, instalacje lub sieci wnioskodawcy:

-

## 7.1.6. Dostosowanie przyłączanych urządzeń, instalacji lub sieci do systemów sterowania dyspozytorskiego:

-

## 7.1.7. Demontaże:

-

## 7.2. Zakres inwestycji realizowanych przez Podmiot Przyłączany:

- od złącza kablowo-pomiarowego usyt. na granicy przedmiotowej działki Podmiot Przyłączany wybuduje instalację zalicznikową.

## 8. Wymagany stopień skompensowania mocy bierniej:

tgφ QI: 0.4

tgφ QIV: 0

## 9. Wymagania dotyczące układu pomiarowo-rozliczeniowego i systemu pomiarowo-rozliczeniowego:

- 9.1. Miejsce zainstalowania:  
na granicy działki
- 9.2. Rodzaj i prąd znamionowy oraz miejsce usytuowania zabezpieczenia przedlicznikowego / głównego:  
rozłącznik bezpiecznikowy z wkładkami topikowymi o prądzie znamionowym 80 A, zainstalowane w części pomiarowej złącza kablowo-pomiarowego
- 9.3. Sposób pomiaru: półpośredni
- 9.4. Rodzaj mierzonej energii: Energia elektryczna czynna pobrana, Energia elektryczna bierna w 2 kwadrantach, Moc maksymalna pobrana, Straty nieobecne/ pomijalnie małe
- 9.5. Przystosowanie układu pomiarowo-rozliczeniowego do systemów zdalnego odczytu danych pomiarowych  
Wymagane;
- 9.6. Wymagania dodatkowe:
- Dla pomiaru pośredniego lub półpośredniego, zastosować odpowiednie przekładniki i listwę kontrolno-pomiarową a w obwodach wtórnych pomiaru wykonać zabezpieczenie obwodów napięciowych liczników oraz optyczną sygnalizację zaniku napięcia.
  - Dla poszczególnych etapów budowy przewidzieć pomiar dostosowany do poboru mocy.
  - Urządzenia pomiarowe winny być osłonięte i przystosowane do oplombowania.
  - Wymagania techniczne dla układów transmisji danych pomiarowych określone są w Instrukcji Ruchu i Eksploatacji Sieci Dystrybucyjnej ENERGA-OPERATOR SA
  - inne:  
układ pomiarowy półpośredni
10. Dane dotyczące sieci oraz parametry w zakresie elektroenergetycznej automatyki zabezpieczeniowej i systemowej
- 10.1. Dotyczy sieci o napięciu do 1 kV:
- |    |                                 |      |    |
|----|---------------------------------|------|----|
| a) | Układ sieci                     | TN-C |    |
| b) | Napięcie znamionowe sieci       | 0,4  | kV |
| c) | Maksymalny prąd zwarcia w sieci | 26   | kA |
- Rzeczywistą wartość prądu zwarcia oblicza projektant.
- |    |                           |                                 |
|----|---------------------------|---------------------------------|
| d) | System ochrony od porażeń | Samoczynne wyłączenie zasilania |
|----|---------------------------|---------------------------------|
- 10.2. Dotyczy sieci o napięciu powyżej 1 kV:
- |    |                                       |       |
|----|---------------------------------------|-------|
| a) | Sposób pracy punktu neutralnego sieci | -     |
| b) | Napięcie znamionowe sieci             | - kV  |
| c) | Prąd zwarcia doziemnego               | - A   |
| d) | Czas wyłączenia zwarcia doziemnego    | - s   |
| e) | Moc zwarcia na szynach 15 kV          | - MVA |
| f) | Czas wyłączenia zwarcia wielofazowego | - s   |
- w stacji 110/15 kV GPZ GPZ PIENKOWO
- Rzeczywistą wartość prądu zwarcia wielofazowego oblicza projektant na podstawie mocy zwarcia.
- |    |                           |                  |
|----|---------------------------|------------------|
| g) | System ochrony od porażeń | uziemia ochronne |
|----|---------------------------|------------------|
- 10.3. Inne:  
-
11. Dane znamionowe urządzeń, instalacji i sieci oraz dopuszczalne graniczne parametry ich pracy
- | Rodzaj urządzenia/instalacji/sieci | Napięcie znam. [kV] | Moc znam. [kW] | Prąd rozruchu [A] |
|------------------------------------|---------------------|----------------|-------------------|
|                                    |                     |                |                   |
12. Inne ustalenia:
- 12.1. Dotyczy projektu budowlanego:  
-

12.2. Dotyczy współpracy ruchowej:

-

12.3. Dotyczy umowy o przyłączenie:

-

12.4. Inne wymagania:

-

13. Użytkowane urządzenia elektryczne powinny spełniać wymagania określone w obowiązujących przepisach dotyczących kompatybilności elektromagnetycznej.

14. Przy realizacji niniejszych warunków przyłączenia należy uwzględnić wymagania określone w Instrukcji Ruchu i Eksploatacji Sieci Dystrybucyjnej obowiązującej na terenie działania ENERGA-OPERATOR SA.

15. Standardy jakościowe energii elektrycznej określa Rozporządzenie Ministra Gospodarki z dnia 4 maja 2007 roku (Dz.U. Nr 93 poz. 623 z 2007 r.).

ENERGA-OPERATOR SA nie zapewnia bezprzerwowej dostawy energii do sieci elektroenergetycznej dla ww. obiektu. Należy liczyć się z możliwością przerw w dostawie energii elektrycznej. Bezprzerwową dostawę energii elektrycznej można zapewnić jedynie poprzez zainstalowanie własnego źródła energii (np. agregatu prądotwórczego, urządzenia UPS, itp.) po uprzednim uzgodnieniu warunków jego instalacji z ENERGA-OPERATOR SA Oddział w Koszalinie

16. Zawarcie umowy o przyłączenie stanowi podstawę do rozpoczęcia realizacji prac projektowych i budowlano-montażowych, na zasadach określonych w tej umowie. Projekt umowy o przyłączenie stanowi załącznik do niniejszych warunków.

17. Warunki przyłączenia są ważne 2 lata od dnia ich doręczenia.

Po zawarciu umowy o przyłączenie warunki przyłączenia ważne są w okresie obowiązywania umowy o przyłączenie.

18. Działając na podstawie art. 7 ust. 14 ustawy z dnia 10 kwietnia 1997 roku – Prawo energetyczne (Dz. U. nr 54 poz. 348 z późn. zm.) w związku z art. 34 ust. 3 pkt 3 ustawy z dnia 7 lipca 1994 roku (Dz. U. nr 89 poz. 414 z późn. zm.) ENERGA-OPERATOR SA oświadcza, że zapewni dostawę energii dla obiektu przyłączanego:

- po przyłączeniu obiektu do sieci elektroenergetycznej na podstawie niniejszych warunków przyłączenia oraz w oparciu o umowę o przyłączenie, jaka zostanie zawarta pomiędzy Podmiotem Przyłączanym a ENERGA – OPERATOR SA,

- po zawarciu umowy o świadczenie usług dystrybucji lub umowy kompleksowej.

Niniejsze oświadczenie jest oświadczeniem w rozumieniu art. 34 ust. 3, pkt. 3 ustawy - Prawo budowlane. Działu Przyłączeń

Kierownik

Adam Stelmaszuk

Matyjasik Laura

OPRACOWAŁ

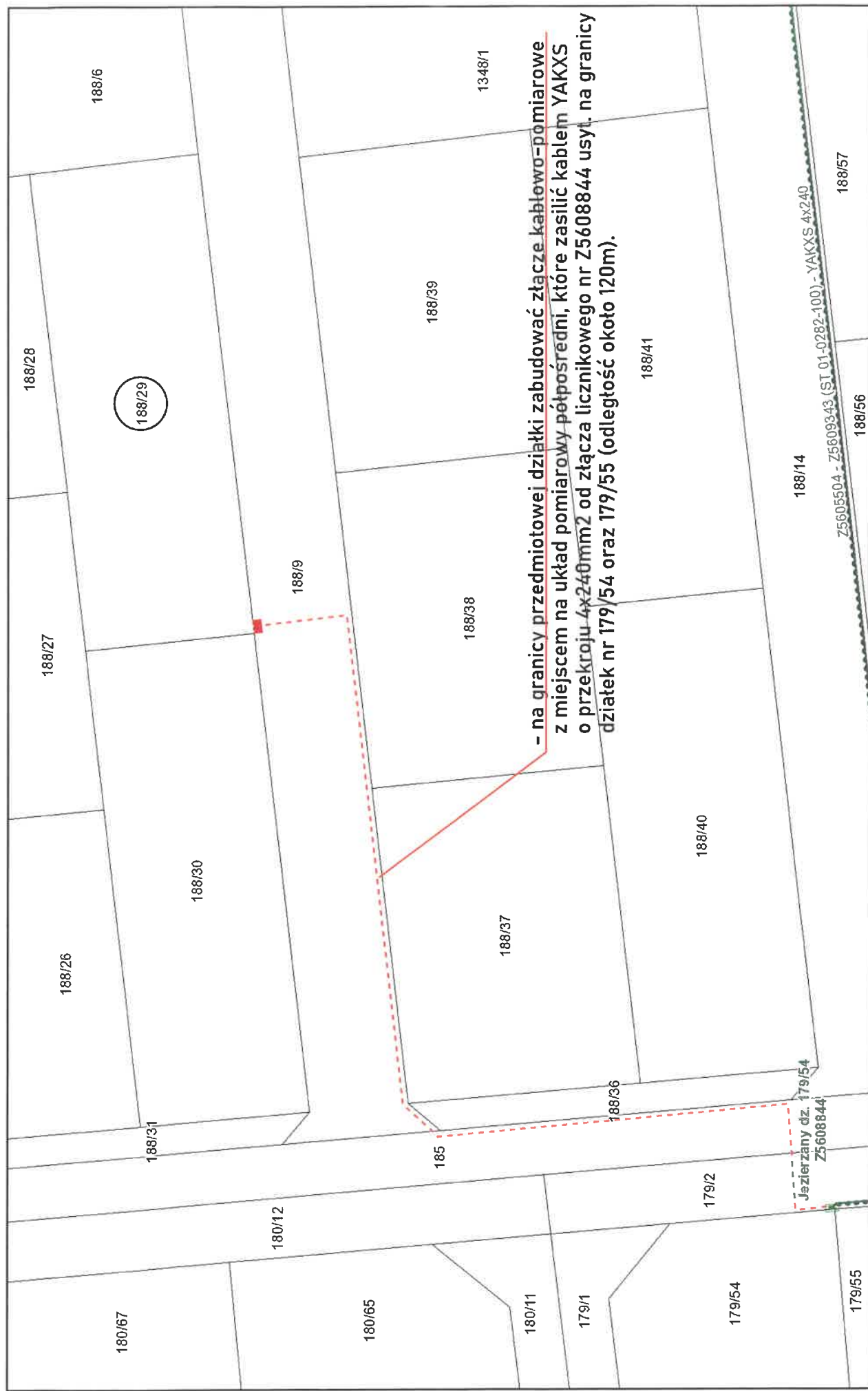
tel. ....

ZATWIERDZIŁ

Otrzymują:

1. Wnioskodawca

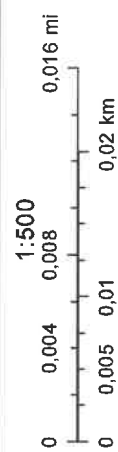
2. ENERGA-OPERATOR SA Oddział w Koszalinie Rejon Dystrybucji w Słupsku  
ul. Przemysłowa 114, 76-200 Słupsk



stycznia 9, 2026

**OBI/81/2600043**

**P/25/085666**



0	0,004	0,008	0,016 mi
1.300			

0	0,005	0,01	0,02 km
---	-------	------	---------